



JAARPLAN CO₂-PRESTATIELADDER



TITELBLAD

Opdrachtgever:	Directie Ortageo Nederland
Rapportnummer:	/R01
Status rapport:	Definitief
Datum:	23 april 2024
Projectomschrijving:	jaarplan CO ₂ -prestatieladder
Rapport opgesteld door:	Ellen Reinink KAM-coördinator
Voor Akkoord	Eric Schildkamp, Directeur



INHOUDSOPGAVE

1	Inleiding	1
2	Directe en indirecte GHG emissies	2
2.1	Berekende GHG emissies	2
2.2	Biomassa	3
2.3	GHG verwijderingen	4
2.4	Uitsluitingen	4
2.5	Wijzigingen in historische gegevens	4
2.6	Methodologie	4
2.7	Evaluatie	4
2.8	Verificatie	4
3	Reductiedoelstellingen	6
4	Energiemanagementplan	7
4.1	Plan van aanpak	7
4.2	Taken, verantwoordelijkheden en bevoegdheden	8
4.3	Monitoring en bijsturing	8

Bijlagen:

- 1) CO₂-Footprint 2022
- 2) Kruisverwijzingslijst ISO 14064-1:2018

1 INLEIDING

Ortageo Nederland B.V. is gecertificeerd voor de CO₂-prestatieladder.

Ortageo is een toonaangevende omgevingsadviseur op het gebied van bodemonderzoeken en -saneringen, partijkeuringen, geotechniek, geohydrologie, ontplofbare oorlogsresten, asbestinventarisaties en duurzaamheidsoplossingen.

Bij Ortageo zijn ca. 45 medewerkers actief, waarvan 10 medewerkers in de buitendienst, 28 kantoormedewerkers en 7 medewerkers in de ondersteuning en de stafdiensten.

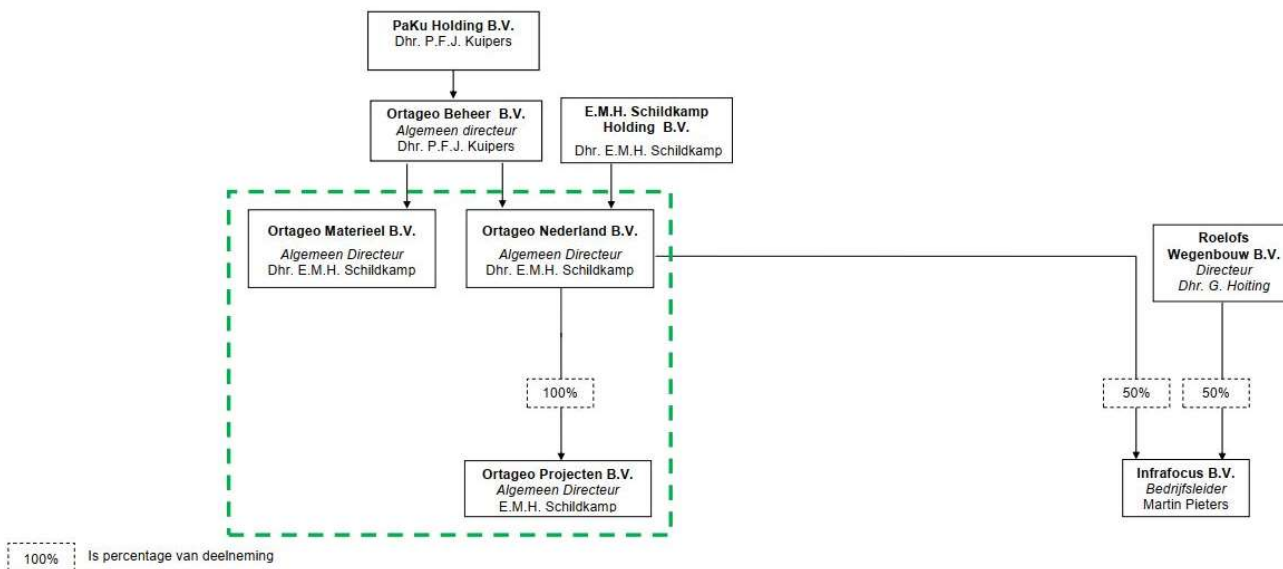
Ortageo voert voor haar opdrachtgevers onderzoek en metingen naar verschillende milieubelastende stoffen uit en geeft daarbij advies.

Ortageo werkt vanuit 4 vestigingen, te weten Einsteinstraat 12 A te Almelo, Metaalweg 18 te Weurt, Tielweg 3 te Gouda en Asserstraat 12 te Rolde. Het pand Tielweg 3 te Gouda en Asserstraat te Rolde wordt niet meegenomen in de emissie inventaris omdat dit slechts 1 kantoorruimte betreft binnen een verzamelgebouw.

Ortageo wil zelf ook actief een bijdrage leveren aan de verbetering van de natuur, ecosystemen en het klimaat. Door middel van certificering voor de CO₂-prestatieladder wordt Ortageo gestimuleerd om de CO₂-uitstoot in kaart te brengen en te verlagen. Daarnaast kan de certificering een voordeel opleveren bij aanbestedingen.

Voorliggende rapportage is opgesteld om inzicht te geven in het CO₂-verbruik van Ortageo Nederland B.V. over de periode januari – december 2022. De rapportage voldoet aan de eisen uit ISO 16064-1:2018

In het organogram is de structuur van de organisatie aangegeven met daarin de organisatorische grenzen. Paku holding, Ortageo beheer en Schildkamp Holding zijn louter financiële holdings waar geen activiteiten in plaats vinden. Infrafocus is een zelfstandig opererende organisatie waarop Ortageo Nederland geen operationele of financiële invloed heeft.



Afb. 1 Organogram Ortageo



2 DIRECTE EN INDIRECTE GHG EMISSIES

De berekende GHG emissies zijn opgenomen in bijlage 1: CO₂-Footprint.

In 2020 was er geen sprake van projecten met gunningsvoordeel.

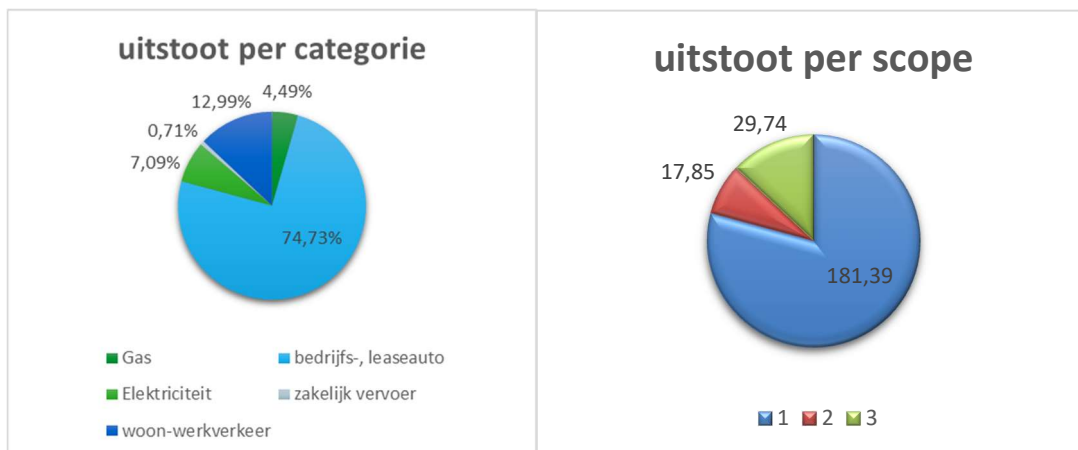
Om een representatieve toekomstige vergelijking te borgen, worden twee kerncijfers als referenties onderscheiden.

- aantal Fte's: deze is maatgevend voor het energieverbruik. Enerzijds de bezetting van de kantoren, anderzijds het verbruik door bedrijfswagens.
- omzet: Ortageo verwerkt diverse soorten aanvragen, van grote tot kleine projecten. Om de variatie in omvang van de projecten te representeren en kwantificeren wordt de omzet beschouwd. De omzet is (indirect) tevens een maat voor de omvang van de organisatie.

2.1 Berekende GHG emissies

Ortageo valt in de groottecategorie 'Kleine organisatie':

- in 2022 is een totale (inclusief scope 3) emissie berekend van 228,98 ton CO₂.
- voor scope 1+2 geldt een totale emissie van 199,24 ton CO₂. Hiervan is 26,52 ton CO₂ voor kantoor en 172,73 ton voor projecten.

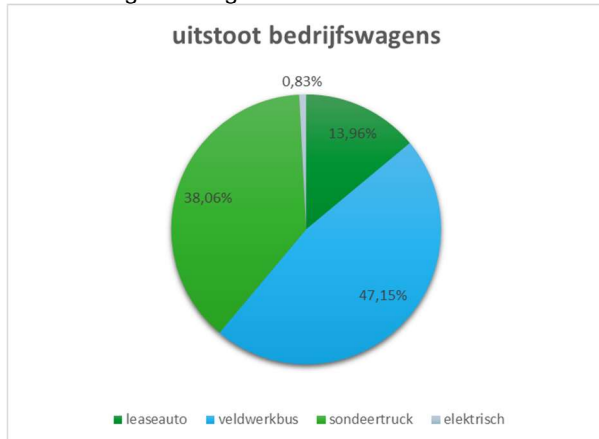




Scope 1

Gasverbruik: De kantoren gebruiken alleen gas voor verwarming van de gebouwen. De Vestiging Almelo gebruikt gas enkel als bijverwarming, de meeste verwarming komt hier vanuit een warmtepomp.

Bedrijfswagens: Voor bedrijfswagens worden 4 categorieën onderscheiden: de leaseauto's, veldwerkbussen, de sondeerwagen voor geotechnisch onderzoek en elektrische voertuigen.



De locatie waar de veldwerkzaamheden worden uitgevoerd, is voor wat betreft de bedrijfswagens van grote invloed op het verbruik in scope 1. De standplaats van de veldwerkers is met name gesitueerd in Almelo en Weurt. Er wordt zoveel mogelijk gepland vanuit de dichtstbijzijnde vestiging.

Ortageo beschikt sinds 2018 over een mobiliteitsplan met daarin onder andere de uitgangspunten voor mobiliteit en aanschaf en vervanging middelen van vervoer (waaronder bedrijfswagens).

Scope 2

Elektriciteit: deze wordt voornamelijk gebruikt voor verlichting en apparaten als printers, koelkasten en koffiezetapparaten. Sinds de aanschaf van een elektrische auto wordt elektriciteit ook voor vervoer gebruikt.

Zakelijk vervoer: hoewel volgens GHG-protocol een scope 3 emissie, wordt deze meegenomen in scope 2. Niet alle medewerkers zijn in het bezit van een bedrijfswagen. Verplaatsingen die met eigen en openbaar vervoer worden uitgevoerd vallen hieronder.

Scope 3

Hoewel certificering voor trede 3 gewenst is, waardoor scope 3 buiten beschouwing gelaten kan worden, is bij de inventaris wel gekeken naar de uitstoot in scope 3.

Woon-werkverkeer:

Is berekend aan de hand van de kilometervergoeding. Opgemerkt wordt dat deze vergoeding tijdens de coronapandemie conform wettelijke regelingen wel is uitgekeerd, ondanks dat een groot deel van de medewerkers thuis heeft gewerkt. Uit de beschikbare gegevens is niet te herleiden hoe vaak medewerkers op kantoor hebben gewerkt.

Overige emissies:

Er heeft een inventarisatie plaatsgevonden naar goederen vervoer, water, papier en inkoop. Omdat de bijbehorende emissies alle verwaarloosbaar klein zijn deze, mede gezien het feit dat deze emissies niet zijn opgenomen in de CO₂-prestatieladder, buiten beschouwing gelaten.

De footprint is in bijlage 1 opgenomen. Voor de volledige inventarisatie wordt verwezen naar de Energiebeoordeling 2022-2.

2.2 Biomassa

Ortageo maakt geen gebruik van biomassa en heeft ook geen intentie dit te doen.



2.3 GHG verwijderingen

Er heeft geen broeikasgasverwijdering of compensatie plaatsgevonden bij Ortageo en er is geen intentie om dat te doen.

2.4 Uitsluitingen

Kantoorruimte Gouda en Rolde

Er wordt zowel in Gouda als in Rolde 1 kamer gehuurd binnen een bedrijfsgebouw voor een inclusief prijs. Het verbruik van gas en licht is voor deze kamer niet herleidbaar. Op het verbruik is geen invloed uit te oefenen. In vestiging Almelo worden enkele kamers verhuurd waarvan het verbruik is meegenomen in de footprint. Dit compenseert ruimschoots de onderhuur van de ruimte in Gouda en Rolde.

Transportmiddelen

De vorkheftruck en boot worden zelden gebruikt, daarom zijn ze niet opgenomen in de CO₂-footprint. Dit geldt tevens voor de incidentele huur van transportmiddelen, zoals een quad.

2.5 Wijzigingen in historische gegevens

Dit is een eerste rapportage, er zijn derhalve geen wijzigingen in historische gegevens.

2.6 Methodologie

Voor het kwantificeren van de CO₂-uitstoot is gebruik gemaakt van een op maat gemaakte spreadsheet. De verbruiken worden hierin omgerekend naar de bijbehorende CO₂-uitstoot. In onderstaande tabel is per onderdeel aangegeven welke brongegevens hiervoor zijn toegepast.

Emissie	Herkomst data	Conversiefactor	Betrouwbaarheid	Onzekerheden
Gas	Facturatie energiemaatschappij	www.co2emissiefactoren.nl	goed	Mogelijke afwijking in de meter. Voor OZO geen slimme meter geïnstalleerd.
Brandstof vervoer	Multitankcard	www.co2emissiefactoren.nl	goed	Onduidelijkheid in getankte brandstof, minimaal.
Elektriciteit	Facturatie energiemaatschappij	www.co2emissiefactoren.nl	goed	Mogelijke afwijking in de meter.
Personenvervoer	Declaraties	www.co2emissiefactoren.nl	redelijk/goed	Fouten in gereden afstand, soort voertuigen zijn niet bekend.
Woonwerkverkeer	Woon-werk vergoedingen	www.co2emissiefactoren.nl	laag	Fouten in afstand, aantal keren i.v.m. thuiswerken.

De methodologie is niet gewijzigd.

2.7 Evaluatie

In 2022 zijn maatregelen getroffen om de uitstoot van elektriciteit te verlagen (Nederlandse groene stroom), daarnaast is gewerkt aan het verlagen van de uitstoot door vervoer. Hiervoor wordt elke 3 maanden de bandenspanning van de voertuigen gecontroleerd, werd gecarpoold waar mogelijk. De cursus zuinig rijden heeft geen doorgang gevonden.

In 2022 is een verlaging van de uitstoot bereikt van 22% ten opzichte van het basisjaar. Daarmee zijn de doelstellingen ruimschoots gehaald.



2.8 Verificatie

De verificatie heet plaatsgevonden tijdens de beoordeling door de CI (Normec), vertegenwoordigd door Henk Hoenink

3 REDUCTIEDOELSTELLINGEN

Ortageo heeft in de achterliggende jaren al diverse maatregelen getroffen om de bedrijfsvoering te verduurzamen. Hierbij heeft reeds CO₂-reductie plaatsgevonden.

Voor het verder reduceren van de CO₂-uitstoot zijn door Ortageo verschillende doelstellingen vastgesteld. Het betreft:

1. De totale CO₂-uitstoot voor scope 1 en 2 reduceren met 3% ten opzichte van 2020.
2. Volledig gebruik van Nederlandse groene stroom voor de kantoorpanden.
3. De gemiddelde uitstoot per Fte verlagen naar <4,5 ton CO₂/ fte voor scope 1+ 2.
4. De gemiddelde uitstoot per omzet verlagen naar <4,5 ton CO₂ /€100.000 omzet Voor scope 1+2.

Deze doelen zijn vastgesteld voor een periode van 3 jaar en dienen derhalve behaald te worden voor eind 2024.

Bij de monitoring van deze doelstellingen wordt getoetst aan een lineaire verdeling over 3 jaar.

De reductiedoelstellingen ten aanzien van de CO₂-prestatieladder zijn in vergelijking met sectorgenoten ambitieus te noemen.

Er zijn nagenoeg geen andere milieukundige adviesbureaus van gelijkwaardige grootte gecertificeerd voor CO₂-prestatieladder. Het veldwerkbureau is het enige bureau waarmee Ortageo zich qua aard en omvang van doelstellingen kan vergelijken.

De uitkomst van de maatregelenlijst SKAO toont aan dat we meerdere maatregelen treffen die vooruitstrevend zijn. overall scoren we onszelf als middenmoot.

4 ENERGIEMANAGEMENTPLAN

In dit energiemangementplan zijn de maatregelen beschreven die we voornemens zijn te nemen in de komende 3 jaar om de reductiedoelstellingen te behalen. Voor deze maatregelen dient de PDCA-cyclus toegepast te worden. In deze paragraaf is vastgelegd welke maatregelen getroffen gaan worden (plan) hoe en door wie deze uitgevoerd gaan worden (do), hoe deze gemonitord worden (check) en hoe de cyclus bijgestuurd wordt door middel van verbeteringen (act)

4.1 Plan van aanpak

Per scope is bekeken welke maatregelen binnen de organisatie genomen kunnen worden om de reductiedoelstelling te kunnen behalen. Deze zullen verspreid over de 3 jaar worden ingevoerd. Per maatregel is aangegeven wanneer deze gepland is.

Scope 1:

Gas:

Het aandeel van gas op de totale uitstoot is op dit moment beperkt. Derhalve zijn geen specifieke maatregelen voorzien.

Bedrijfs(lease) auto:

Deze vervoermiddelen hebben het grootste aandeel in de totale uitstoot. Om de CO₂ uitstoot verder terug te brengen zullen in lijn met het Mobiliteitsplan en de Handboeken bedrijfsauto's grijze resp. gele kentekens de komende 3 jaar de volgende maatregelen genomen worden:

- Mobiliteit algemeen:
 - Alle chauffeurs wordt een cursus zuinig rijden aangeboden (Q4 2023)
 - Carpoolen wordt continu gestimuleerd. (Q4 2021)
 - Overleggen tussen de verschillende kantoren worden vaker via teams georganiseerd, in plaats van tussen de vestigingen te verplaatsen.(Q4 2021)
- Leaseauto's:
 - worden elke ronde bij voorkeur vervangen door zuiniger voertuigen conform mobiliteitsplan. Om de uitstoot sneller te doen terugnemen wordt meer gestimuleerd voor elektrische dan wel hybride voertuigen te kiezen. (doorlopend bij vernieuwen leasecontract)
 - Grijs kenteken auto's (veldwerkbussen) zijn dagelijks op de weg. De berijders wordt gestimuleerd 3-maandelijks de bandenspanning te controleren en de banden op de juiste spanning te brengen. (Q4 2021)
- Geotechnisch onderzoek
 - Voor de sondeertruck wordt op verschillende plaatsen in het land een stallingslocatie gezocht, waardoor het aantal gereden kilometers omlaag gebracht kan worden. (Q2- 2022 ten minste 2 stallingslocaties)
 - Voor het sonderen in de bebouwde kom zullen de mogelijkheden tot aanschaf en inzet van elektrische vervoermiddelen worden beschouwd. (Q4 2022)

Met deze maatregelen wordt een reductie van 5% verwacht op uitstoot door de bedrijfs/leaseauto's.

Scope 2:

Elektriciteit:

- Nederlandse groene stroom afnemen in plaats van Europese groene stroom (Q3 2022/2024 voor Weurt)
- Aanbrengen bewegingssensoren in weinig gebruikte ruimten. (Q4 2022)

Met deze maatregelen wordt een reductie van 10% verwacht op uitstoot door elektriciteit.



4.2 Taken, verantwoordelijkheden en bevoegdheden

Taak	T,V, B	Frequentie	Directie	KAM	MARCOM	PV	F&C	Intern auditor	Planner	leasemaatschappij
Inzicht										
Verzamelen gegevens emissiebeoordeling	T	halfjaarlijks		X			X			
Opstellen energiebeoordeling	T	halfjaarlijks		X						
Evaluatie energiebeoordeling	T	halfjaarlijks		X						
Accorderen energiebeoordeling	B	jaarlijks	X							
Reductie										
Onderzoek naar reductiemogelijkheden	T	jaarlijks	X	X		X				
Vaststellen reductiedoelstellingen	B	3- jaarlijks	X							
Vaststellen reductiemaatregelen	B	jaarlijks	X							
Invoeren reductiemaatregelen	T,V	doorlopend		V		T				
Monitoren uitvoering maatregelen	T	halfjaarlijks		X						
communicatie										
Aanleveren informatie nieuwsbrieven	T,V	halfjaarlijks		X						
Nieuwsbrieven opstellen en verzenden	T	halfjaarlijks			X					
Actueel houden website	V	halfjaarlijks			X					
Actueel houden SKAO-bedrijvenpagina	V	halfjaarlijks		X						
Verzenden interne communicatie	V	halfjaarlijks		X	X					
Actueel houden communicatieplan	V	jaarlijks			X					
Participatie										
Inventariseren mogelijke initiatieven	T	jaarlijks	X	X		X				
Vaststellen initiatieven	B	jaarlijks	X							
Deelnemen initiatieven	B	doorlopend	X	X		X				
Maatregelen										
Cursus zuinig rijden voor alle bestuurders	V	Eenmalig	X							
Carpoolen	V	doorlopend							X	
Overleggen stimuleren via teams	V	Doorlopend	X							
Vervanging leaseauto's door zuiniger exemplaar	V	Doorlopend								X
Controle bandenspanning	V	3-maandelijks								X
Stallingslocatie sondeertruck	V	Doorlopend				GEO				
Elektrisch vervoersmiddel geo	V	doorlopend	X							
Overig										
Uitvoeren interne audit	T	jaarlijks						X		
Opstellen directiebeoordeling	V	jaarlijks	X							
Volgen ontwikkelingen CO2 reductie	V	doorlopend		X						

4.3 Monitoring en bijsturing

Halfjaarlijks wordt door de KAM-coördinator de overall voortgang van de maatregelen bewaakt en zo nodig bijgestuurd. In het directieoverleg wordt hiervan verslag uitgebracht

Uitstoot per categorie (Ton CO ₂)						
	scope	ONO	OZO	OWE	totaal	percentage (%)
Gas	1	1,94	6,49	1,84	10,28	4,49%
bedrijfs-, leaseauto	1	142,18	27,52	0,00	171,11	74,73%
totaal scope 1					181,39	79,21%
Elektriciteit	2	7,58	6,60	2,06	16,24	7,09%
zakelijk vervoer	2	1,06	0,47	0,07	1,62	0,71%
totaal scope 2					17,85	7,80%
			totaal scope 1 +2		199,24	87,01%
woon-werkverkeer	3	18,92	10,82	0,00	29,74	12,99%
goederen vervoer	3					0,00%
water	3					0,00%
papier	3					0,00%
inkoop	3					0,00%
totaal scope 3					29,74	12,99%
totale uitstoot		171,68	51,91	3,98	228,98	100,00%
Uitstoot per fte scope 1+2						
		ONO	OZO	totaal		
aantal fte		32,43	14,82	47,25		
uits toot per fte		4,71	2,77	4,22		
percentage uitstoot per fte (%)		0,02	0,01	0,02		
uits toot per omzet (Ton CO₂/100.000€omzet) scope 1+2						
		ONO	OZW	totaal		
omzet (€)		3483378,21	2219336,48	5702714,69		
uits toot per 100.000€ omzet		4,39	1,85	3,49		
percentage uitstoot per 1000€ d		0,00	0,01	0,02		

Kruisverwijzingslijst ISO 14064-1:2018

Onderdeel paragraaf 9.3.1	onderwerp	Hoofdstuk rapport
a	Beschrijving van de organisatie	1
b	verantwoordelijke	titelblad
c	Periode waarover gerapporteerd wordt	1
d	Organisatorische grenzen	1
e	Significante emissies	2
f	Directe GHG emissies	2.1
g	Verbranding van biomassa	2.2
h	GHG verwijdering	2.3
i	uitsluitingen	2.4
j	Indirecte GHG emissies	2.1
k	referentiejaar	1
l	Wijzigingen in historische gegevens	2.5
m	methodologie	2.6
n	Wijzigingen in methodologie	2.6
o	Emissie of verwijderingsfactoren	2.3
p	Effecten op de betrouwbaarheid	2.6
q	Onzekerheidsbepalingen	2.6
r	Verklaring voldoen aan ISO 14064-1	titelblad
s	verificatie	2.7
t	Bron van emissiefactoren	2.6