

Energiemanagementplan

CO₂-Prestatieladder (Niveau 3)

ORTAGEO Nederland B.V.

PERIODE

2024-2025

OPGESTELD DOOR

Noëlle Sinnema

STATUS

Definitief

GECONTROLEERD DOOR

Eric Schildkamp

VERSIE

1

ONDERSTEUNING DOOR

PIENTER
ELLEN REININK

WATERSTRAAT 3
7201 HM, ZUTPHEN

GUNNERSTRAAT 39A
7595 KD WEERSELO

088 – 804 8800
INFO@DATISPIENTER.NL

Energiemanagementplan CO₂-prestatieladder

Periode 01-01-2024 tot 31-12-2024

TITELBLAD

Opdrachtgever: Directie Ortageo Nederland

Rapportnummer: 2025/R01

Status rapport: Definitief

Datum: 11-06-2025

Projectomschrijving: Energiemanagementplan CO₂-prestatieladder

Rapport opgesteld door: Noëlle Sinnema

Voor Akkoord Eric Schildkamp, Directeur

Inhoudsopgave

1.	Inleiding	4
2.	Beleid	5
3.	Verantwoordelijkheden	6
4.	Basisjaar	8
5.	Organisatorische grenzen	8
6.	Verwijzingenmatrix	8
7.	Stuurcyclus.....	10
7.1	PDCA-stuurcyclus	10
7.1.1	PLAN.....	10
7.1.2	DO	10
7.1.3	CHECK	10
7.1.4	ACT.....	10
7.2	Interne audit.....	10
7.3	Jaarlijkse Directiebeoordeling	11
8.	Energiestromen en -verbruikers	12
9.	Energiebeoordeling en CO ₂ -footprint basisjaar*	13
10.	Doelstellingen en maatregelen*	18
11.	Participatie*	20
	Bijlage 1. Communicatieplan	21
	Bijlage 2. Overzicht reductiemaatregelen	22
	Bijlage 3. De CO ₂ -prestatieladder	23

*= verplichte onderdelen internetpublicatie

Energiemanagementplan CO₂-prestatieladder

Periode 01-01-2024 tot 31-12-2024

1. Inleiding

Dit energiemangementplan is opgesteld door Ortageo Nederland B.V. ten behoeve van de CO₂-prestatieladder trede 3 Ortageo Nederland B.V. is gecertificeerd voor de CO₂-prestatieladder.

Ortageo is een toonaangevende omgevingsadviseur op het gebied van bodemonderzoeken en -saneringen, partijkeuringen, geotechniek, geohydrologie, ontplofbare oorlogsresten, asbestinventarisaties en duurzaamheidsoplossingen. Bij Ortageo zijn ca. 45 medewerkers actief, waarvan 13 medewerkers in de buitendienst, 28 kantoormedewerkers, 6 medewerkers in de staf en 2 directieleden.

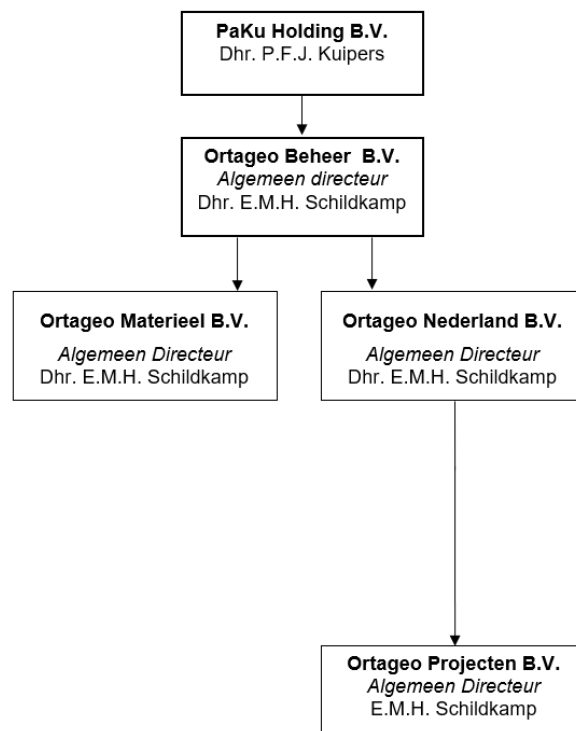
Ortageo voert voor haar opdrachtgevers onderzoek en metingen naar verschillende milieubelastende stoffen uit en geeft daarbij advies. Ortageo werkt vanuit 4 vestigingen, te weten Einsteinstraat 12 A te Almelo, Metaalweg 18 te Weurt, Tielweg 3 te Gouda en Asserstraat 12 te Rolde. Het pand Tielweg 3 te Gouda en Asserstraat te Rolde wordt niet meegenomen in de emissie inventaris omdat dit slechts 1 kantoorruimte betreft binnen een verzamelgebouw.

Ortageo wil zelf ook actief een bijdrage leveren aan de verbetering van de natuur, ecosystemen en het klimaat. Door middel van certificering voor de CO₂-prestatieladder wordt Ortageo gestimuleerd om de CO₂-uitstoot in kaart te brengen en te verlagen. Daarnaast kan de certificering een voordeel opleveren bij aanbestedingen.

Voorliggende rapportage is opgesteld om inzicht te geven in het CO₂-verbruik van Ortageo Nederland B.V. over de periode januari – december 2025. De rapportage voldoet aan de eisen uit ISO 16064-1:2018

In het organogram is de structuur van de organisatie aangegeven met daarin de organisatorische grenzen. PaKu holding B.V., Ortageo Beheer en Schildkamp Holding zijn louter financiële holdings waar geen activiteiten in plaats vinden.

CONCERNSCHEMA 05-07-2024



2. Beleidsverklaring

Proces eigenaar (PE):	O_DIR	Opgesteld door:	ESC/WHO
Form. nr.	ALG_D_001	Revisie:	2.0
Voor akkoord PE:	< handtekening PE>	Versiedatum:	28-5-2025
Doel:	Doel, visie en uitgangspunten en/of prioriteiten van het beleid vaststellen		
Reikwijdte:	Alle disciplines		
Wijzigingen t.o.v. voorgaande versie:	Toegevoegd wet- en regelgeving en kosten efficiënte werkwijze		



Ortageo Nederland B.V. en haar werkmaatschappijen (hierna te noemen Ortageo) voelen zich verantwoordelijk voor mens, milieu en het leveren van een kwalitatief hoogwaardige dienstverlening. Wij hebben respect voor elkaar en bieden een veilige werkomgeving aan iedereen die bij onze activiteiten betrokken is: medewerkers, partners, onderaannemers, toeleveranciers en andere belanghebbenden. We eisen van hen dat zij ook actief bijdragen aan het veilig uitvoeren van de werkzaamheden en respect hebben voor elkaar en de natuur. Wij dragen zorg dat dit op een effectieve en kosten efficiënte wijze plaatsvindt. Op deze wijze streven wij gezamenlijk naar een gezond bedrijf dat klaar is voor de toekomst.

Een hoge standaard op gebied van kwaliteit, arbo en milieu (KAM) is een pijler voor ons succes. Hiermee nemen we een verantwoorde positie in op gebied van duurzaamheid en maatschappelijk verantwoord ondernemen (MVO). Als bedrijf dat actief is in de milieusector voeren we onze werkzaamheden zo uit dat deze zoveel mogelijk bijdragen aan het verbeteren van het milieu, de omgeving het welzijn van de gebruikers .

Onze bedrijven voldoen aan de standaarden in de sectoren waarin we actief zijn en aan de van toepassing zijnde wet- en regelgeving. Hetzelfde eisen we van onze combinanten, onderaannemers en leveranciers.

Ortageo verbindt zich aan de volgende doelstellingen:

- Duurzame inzetbaarheid: we streven naar gezonde medewerkers en nul ongevallen, we voorkom voorkomen persoonlijk letsel en schade aan materieel en (leef)milieu.
- Goed werkgeverschap: we realiseren en behouden een reputatie als goed werkgever.
- Risico-sensitief: we herkennen, erkennen en minimaliseren risico's bij de bron.
- Excellente (keten)partner: we streven naar tevreden klanten waardoor duurzame relaties worden opgebouwd en onderhouden. Daarnaast beschikken we over efficiënte bedrijfsprocessen die als doel hebben het leveren van services en producten die voldoen aan de geformuleerde (wettelijke) en specifieke eisen, wensen en verwachtingen van onze klanten.
- Continue verbetering: we plannen, beheersen en borgen de bedrijfsprocessen en streven naar continue verbetering van onze prestaties waardoor we kunnen inspelen op kansen en bedreigingen.

We geven invulling aan dit beleid door in al onze bedrijfsonderdelen:

- competente, gemotiveerde en gekwalificeerde medewerkers in te zetten voor de uitvoering van onze activiteiten;
- gebruik te maken van een gecertificeerd KAM-managementsysteem;
- trainingen en geschikte beschermings- en arbeidsmiddelen beschikbaar te stellen;
- voortdurend te zoeken naar minder omgeving belastende werkmethoden en hulpstoffen;
- ongevallen, incidenten, afwijkingen en suggesties ter verbetering objectief te onderzoeken (zowel intern als extern), de resultaten te delen en acties ter voorkoming in te zetten om herhaling te voorkomen;
- open te communiceren over onze prestaties op gebied van KAM;
- een cultuur te creëren waarin onze medewerkers zich samen met alle andere betrokkenen rond het bedrijf inzetten om de gestelde doelen op gebied van KAM te bereiken;
- de effectiviteit van de processen te toetsen door middel van audits en inspecties en de uitkomsten te gebruiken om te leren en onze prestaties verder te verbeteren.

Energiemanagementplan CO₂-prestatieladder

Periode 01-01-2024 tot 31-12-2024

Iedere medewerker heeft bij het uitvoeren van zijn of haar taken een eigen verantwoordelijkheid waar het gaat om KAM. Daarnaast hebben alle medewerkers het recht en de plicht om activiteiten te staken of niet te starten wanneer redelijkerwijs de indruk bestaat dat deze niet uitgevoerd kunnen worden volgens de wet- en regelgeving, kwaliteits-, arbo- of milieueisen dan wel interne of klanteisen. Zij dienen dit direct te melden aan hun leidinggevende.

Dit beleid is in lijn met de visie en doelstellingen van ons bedrijf, de benodigde middelen zullen hiervoor dan ook ter beschikking gesteld worden. Regelmatig zal dit beleid getoetst en waar nodig herzien worden.

Eric Schildkamp (algemeen directeur)

3. Verantwoordelijkheden

De directie is eindverantwoordelijk voor het bereiken van de CO₂ reductie en het CO₂ beleid binnen Ortageo Nederland B.V. De verantwoordelijkheden voor de afzonderlijke taken zijn in onderstaande tabel opgenomen.

Energiemanagementplan CO₂-prestatieladder

Periode 01-01-2024 tot 31-12-2024

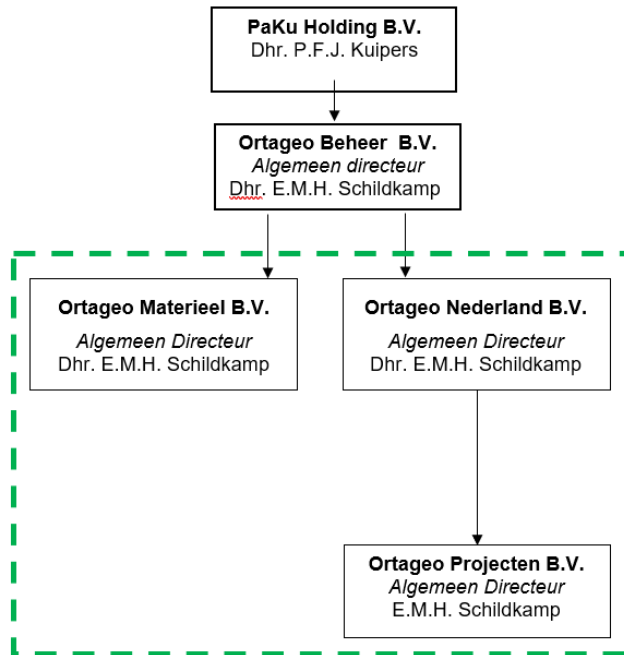
Taak	Frequentie	Directie	KAM	MARCOM	PVT	F&C	Intern auditor	Planner	leasemaatschappij
Verzamelen gegevens emissiebeoordeling	halfjaarlijks	V				T			
Opstellen energiebeoordeling	halfjaarlijks	V		T					
Evaluatie energiebeoordeling	halfjaarlijks	V		T					
Accorderen energiebeoordeling	jaarlijks	V/T							
Reductie									
Onderzoek naar reductiemogelijkheden	jaarlijks	V	T	T					
Vaststellen reductiedoelstellingen	3- jaarlijks	V/T							
Vaststellen reductiemaatregelen	jaarlijks	V/T							
Invoeren reductiemaatregelen	doorlopend	V/T							
Monitoren uitvoering maatregelen en bijsturing	halfjaarlijks	V		T		T			
Communicatie									
Aanleveren informatie nieuwsbrieven	halfjaarlijks	V	T	T					
Nieuwsbrieven opstellen en verzenden	halfjaarlijks	V		T					
Actueel houden website	halfjaarlijks	V		T					
Actueel houden SKAO-bedrijvenpagina	halfjaarlijks	V		T					
Verzenden interne communicatie	halfjaarlijks	V		T					
Actueel houden communicatieplan	jaarlijks	V	T	T					
Participatie									
Inventariseren mogelijke initiatieven	jaarlijks	V/T	T		T				
Vaststellen initiatieven	jaarlijks	V/T							
Deelnemen initiatieven	doorlopend	V/T							
Maatregelen									
Cursus zuinig rijden voor alle bestuurders	Eenmalig	V	T						
Carpoolen	doorlopend	V						T	
Overleggen stimuleren via teams	Doorlopend	V/T	T	T	T	T	T	T	
Vervanging leaseauto's door zuiniger exemplaar	Doorlopend	V/T							T
Controle bandenspanning	3- maandelijks	V	T						
Overig									
Uitvoeren interne audit	jaarlijks	V					T		
Opstellen directiebeoordeling	jaarlijks	V/T							
Volgen ontwikkelingen CO2 reductie	doorlopend	V/T	T	T	T	T	T	T	


4. Basisjaar

Ortageo Nederland B.V. heeft de laatste jaren al een aantal inspanningen en investeringen gedaan om het energieverbruik en de CO₂-emissie te reduceren, echter is dit nooit meetbaar gemaakt. In 2020 is voor het eerst de CO₂-footprint in kaart gebracht, dit geldt als basisjaar.

5. Organisatorische grenzen

De organisatorische begrenzing voor de CO₂-prestatieladder is bepaald op basis van GHG Protocol.



 Is organisatorische grenzen in kader van CO₂-prestatieladder

Indien er projecten met gunningsvoordeel zijn, dan wordt hier separaat een projectplan voor opgesteld, waarin eventueel specifieke maatregelen worden opgenomen. Evaluatie van deze projecten wordt opgenomen in de voortgangsrapportages.

6. Verwijzingenmatrix

In de tabel hieronder is een kruisverwijzing opgenomen naar de ISO 14064-1 en ISO 50001. Hierdoor voldoet de inhoud van dit rapport aan deze ISO-normen.

Energiemanagementplan CO₂-prestatieladder

Periode 01-01-2024 tot 31-12-2024

Norm	Paragraaf
14064-1 9.3.1	
a) Beschrijving van de organisatie	Inleiding
b) Verantwoordelijke voor het rapport	Titelblad
c) Rapportagejaar	Voorblad /Emissie inventaris
d) Beschrijving van de organisatiegrenzen	Inleiding
e) Significante emissies, gekwantificeerd in CO ₂	Emissie inventaris
f) Directe GHG emissies overige broeikasgassen, afzonderlijk gekwantificeerd in CO ₂ equivalenten	Emissie Inventaris
g) Beschrijving hoe biogene emissies en verwijderingen zijn verwerkt in de emissie-inventaris	Emissie Inventaris
h) CO ₂ -verwijderingen, gekwantificeerd in CO ₂	Energiebeoordeling
i) Verklaring van de uitsluiting van significante emissies	Energiebeoordeling
j) Indirecte emissies, gekwantificeerd in CO ₂	Emissie inventaris
k) Basisjaar	Basisjaar
l) Verklaring in wijziging in basisjaar	Basisjaar
m) Basis naar gebruikte methodes	Emissie Inventaris
n) Verklaring van wijzigingen in gebruikte methodes	Energiebeoordeling
o) Basis naar gebruikte CO ₂ factoren	Emissie inventaris
p) Beschrijving van de impact van onzekerheden op de nauwkeurigheid van emissies en verwijderingen	Energiestromen en -verbruikers
q) Beschrijving van de resultaten van de beoordeling van onzekerheden	Energiestromen en -verbruikers
r) Verklaring van overeenstemming met ISO 14064-1	Verwijzingenmatrix
s) Statement met betrekking tot de verificatie van de emissie-inventaris, inclusief vermelding van de mate van zekerheid	Energiebeoordeling
t) In de berekening toegepaste GWP-waarden en hun bron. Uit het laatste IPCC-rapport, anders in de berekening vermelden de basis emissiefactoren of databank, evenals hun bron	n.v.t.
ISO50001 4.4.3	
a) Energiegebruik en -verbruik van huidige energiebronnen en trends t.o.v. verleden	Energiebeoordeling
b) Significante energiegebruik identificeren	Energiebeoordeling
c) Kansen identificeren voor verbetering van energieprestaties	Energiebeoordeling
ISO50001 4.4.6	
Aanduiding van verantwoordelijken, tijdbestek, verklaring van methode waarmee verbetering en resultaten worden geverifieerd	Doelstellingen en maatregelen
ISO50001 4.6.1	
a) Significante energiegebruik	Energiebeoordeling
b) Relevantie variabelen	Energiebeoordeling
c) Doelstellingen	Doelstellingen en maatregelen
d) Doeltreffendheid van actieplannen	Stuurcyclus
e) Evaluatie van het huidige ten opzichte van het verleden en verwachte energiegebruik	Energiebeoordeling
ISO50001 4.6.4	
a) Beoordeling van afwijkingen en mogelijke afwijkingen	Stuurcyclus
b) Vaststellingen van oorzaken	Stuurcyclus
c) Beoordelen van de noodzaak van maatregelen	Stuurcyclus
d) Vaststelling en implementatie van maatregelen	Stuurcyclus
e) Bijhouden van registraties van maatregelen	Stuurcyclus
f) Beoordeling doeltreffendheid	Stuurcyclus

7. Stuurcyclus

7.1 PDCA-stuurcyclus

Om continue verbetering te bewerkstelligen op het gebied van CO₂-reductie, wordt gebruik gemaakt van de 'Plan-Do-Check-Act-cyclus (PDCA-cyclus).

Het CO₂-beleid van Ortageo Nederland B.V. kent een cyclus van een jaar, waar de volgende zaken aan bod komen:

7.1.1 *PLAN*

Het proces start met de stap PLAN, waarbij de bestaande situatie wordt onderzocht en een plan voor verbetering wordt ontwikkeld. Het beleid van Ortageo Nederland B.V. is door de directie vertaald naar energie- en CO₂-reductiedoelstellingen.

Halfjaarlijks wordt door de kwaliteitsfunctionaris de CO₂-footprint van Ortageo Nederland B.V. in kaart gebracht, waarmee in beeld wordt gebracht wat de belangrijkste energieverbruikers en emissie-uitstoters zijn. Op basis hiervan zijn de reductiedoelstellingen en maatregelen om ze te behalen beschreven in dit energiemangementplan. De kwaliteit van de input van de footprint bepaalt de kwaliteit van de output. Hiervoor is in de footprint tevens opgenomen wie verantwoordelijk is voor het registreren en verzamelen van gegevens.

7.1.2 *DO*

Vervolgens worden de geplande verbeteringen en maatregelen, om doelstellingen te behalen, ten uitvoer gebracht in de stap DO. Hiervoor zijn taken en verantwoordelijkheden toegewezen aan de betrokken medewerkers. Een andere actie in deze fase is het communiceren over CO₂, mede om bewustzijn te creëren onder en individuele bijdrage te verwezenlijken interne en externe belanghebbenden. Hiervoor is een communicatieplan opgesteld (zie bijlage 1). De gegevens met betrekking tot de footprint worden geregistreerd en verzameld door de aangewezen medewerkers.

7.1.3 *CHECK*

Het resultaat van de verbetering wordt gemeten bij de stap CHECK. In deze fase wordt de emissie inventaris beoordeeld, en worden doelstellingen en maatregelen gemonitord en geëvalueerd. De KAM-coördinator controleert onder andere de juistheid van de conversiefactoren, de invoer van gegevens en de berekeningen.

7.1.4 *ACT*

Na beoordeling van de behaalde resultaten kunnen maatregelen worden getroffen in de stap ACT. De actiepunten die voort zijn gekomen uit de 'CHECK-fase', om reductiedoelstellingen (alsnog) te behalen of het managementsysteem te verbeteren, worden in deze fase uitgevoerd en opgenomen in het voortgangsverslag.

7.2 Interne audit

Jaarlijks wordt er een interne audit uitgevoerd over de relevante eisen en de bijbehorende doelstellingen. De resultaten van de interne audit worden vastgelegd in een intern auditrapport of verslag. Hierin zijn ten minste de volgende punten vermeld:

- De datum van de interne audit;
- De namen van de auditor(s) en auditee(s);
- De doelstelling van de audit;
- De reikwijdte;
- De locaties die bezocht zijn;
- De bevindingen van de audit;
- Conclusie ten aanzien van het voldoen aan de doelstellingen per eis van de norm;
- De effectiviteit van het systeem.

Met betrekking tot de doelstellingen per eis dient in de interne audit aandacht te worden besteed aan de volgende vragen:

- Vindt het bedrijf dat er door de activiteiten vooruitgang zit in het realiseren van de betreffende doelstelling per eis in het bedrijf?
- Welke onderbouwing ligt hieraan ten grondslag?
- Welke besluiten worden van de directie gevraagd over eventuele aanvullende of corrigerende maatregelen?

7.3 Jaarlijkse Directiebeoordeling

Jaarlijks wordt het managementsysteem van de CO₂-prestatieladder beoordeeld. Tijdens deze beoordeling worden, onder andere, de volgende punten besproken:

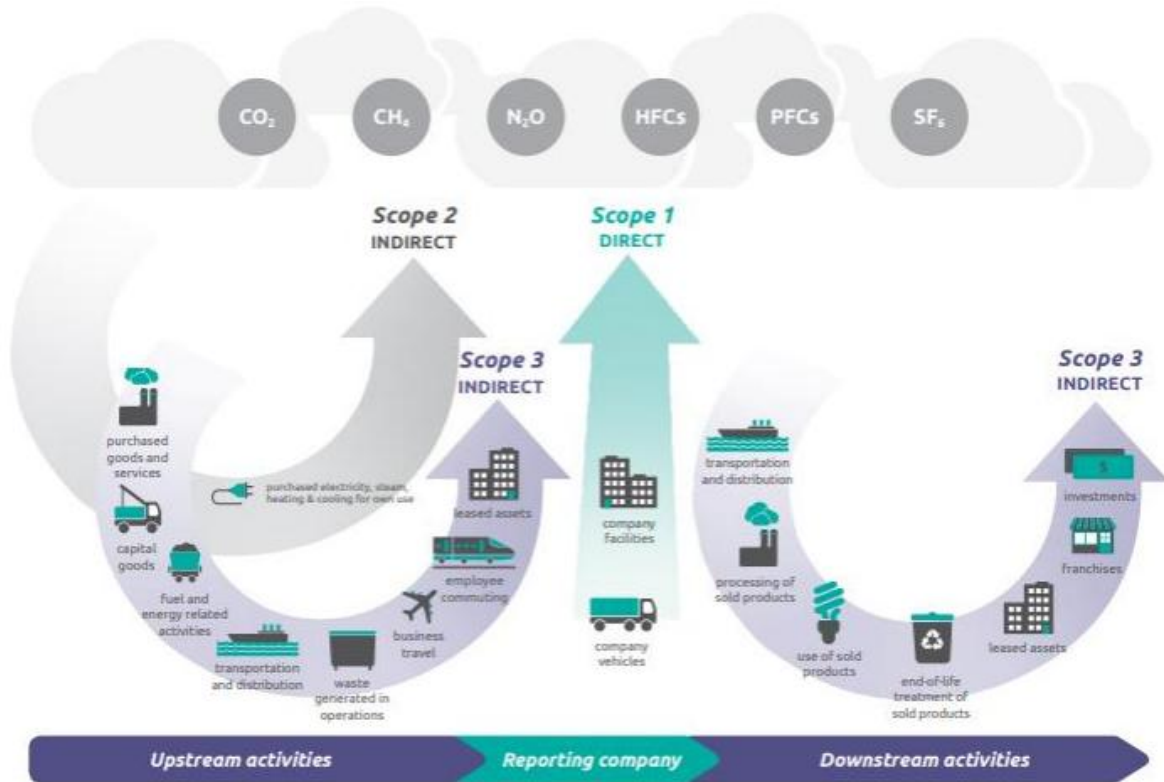
- De status/opvolging van acties en maatregelen van voorgaande interne audits, directiebeoordelingen en audits van de LadderCI.
- Externe/interne veranderingen die relevant zijn voor het CO₂-Prestatieladder managementsysteem.
- Beoordeling van het energiebeleid en communicatie, energiestatistiek, emissies, maatregelen en de initiatieven.
- De resultaten van bovenstaande interne audit, het actuele verslag van de interne controle, de actuele energiebeoordeling en audits door de LadderCI.
- De voortgang en realisatie (doeltreffendheid) van het energiemangement actieplan.
- De voortgang op de reductiedoelstellingen en mate waarin reductiedoelstellingen zijn behaald; en een analyse van de waarschijnlijkheid van het halen van eerder intern/extern gepubliceerde reductiedoelstellingen.
- Voorstellen voor mogelijke nieuwe CO₂-reductiemaatregelen, initiatieven, deelnames en budget.
- Status van corrigerende, preventieve maatregelen.
- Aanbevelingen voor verbetering.

De output van de directiebeoordeling bevat tenminste:

- Besluiten en maatregelen gerelateerd aan veranderingen in energie- of CO₂-prestatie en energiebeleid.
- Besluiten en maatregelen gerelateerd aan veranderingen van reductiedoelstellingen, CO₂-reductiemaatregelen, initiatieven en deelnames.
- Conclusies rond de werking van de CO₂-Prestatieladder.
- Conclusies over de waarschijnlijkheid van het halen van eerder intern/extern gepubliceerde reductiedoelstellingen.
- Besluiten en maatregelen met betrekking tot continue verbetering en de eventuele noodzaak van wijzigingen.
- Beslissingen met betrekking tot de middelen die nodig zijn om het functioneren van de CO₂-Prestatieladder binnen het bedrijf te garanderen.

8. Energiestromen en -verbruikers

Er is een onderscheid gemaakt tussen scope 1, scope 2 en scope 3 emissies. Scope 3 valt buiten niveau 3 van CO₂-Prestatieladder en worden daarom buiten beschouwing gelaten. Onderstaande figuur geeft schematisch weer welke energiestromen behoren tot welke scope.



Bron: Handboek 3.1 SKAO, figuur 5.1 (scopediagram GHG-protocol Scope 3 Standard)

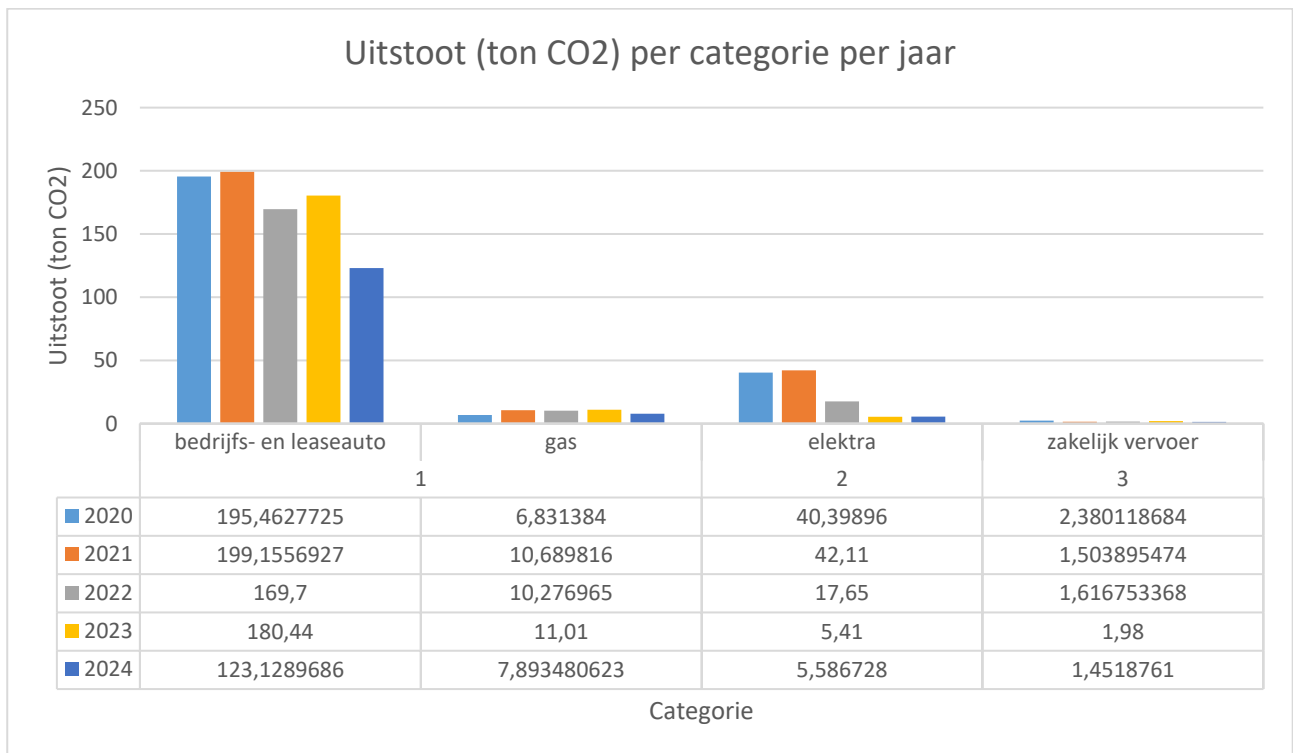
ORTAGEO Nederland B.V. heeft de volgende energiestromen – en verbruikers geïdentificeerd:

Scope	Energiestroom	Energie verbruiker	Herkomst data	Betrouwbaarheid	Onzekerheden	Uitgesloten
1	Aardgas voor verwarming	Verwarming kantoorpanden	Factuur energiemaatschappij	Goed	Mogelijk afwijking in meter /Geen slimme meter	Nee
1	Diesel	Bedrijfsbussen/sonderwagens	Brandstofpas	Goed	Privé gebruik / geen km registratie bij tankbeurt	Nee
1	Benzine	Leasewagens Aggregaten/boot/heftruck	Tankpas	Redelijk		Nee
2	Ingekochte elektriciteit	Bedrijfsbussen	Tankpas	Goed	Privé gebruik / geen km registratie bij tankbeurt	Nee
2	Ingekochte elektriciteit	Elektriciteit kantoorpanden	Factuur energiemaatschappij	Goed	Mogelijk afwijking in meter /Geen slimme meter	Nee
2	Ingekochte elektriciteit	Personenauto	Brandstofpas	Goed	Privé gebruik / geen km registratie bij tankbeurt	Nee
3	Privéauto's	Zakelijk verkeer met privéauto's	Declaraties	Redelijk	Fouten in afstand / soort voertuig niet bekend	Nee
Blackbox > aantal gereden km						
	Uitsluitingen					
	<ul style="list-style-type: none"> ▪ Scope 3 					

	▪ Verbranding uit biomassa
	▪ Broeikasgasverwijdering
	▪ Er vinden geen CO ₂ -compensaties plaats

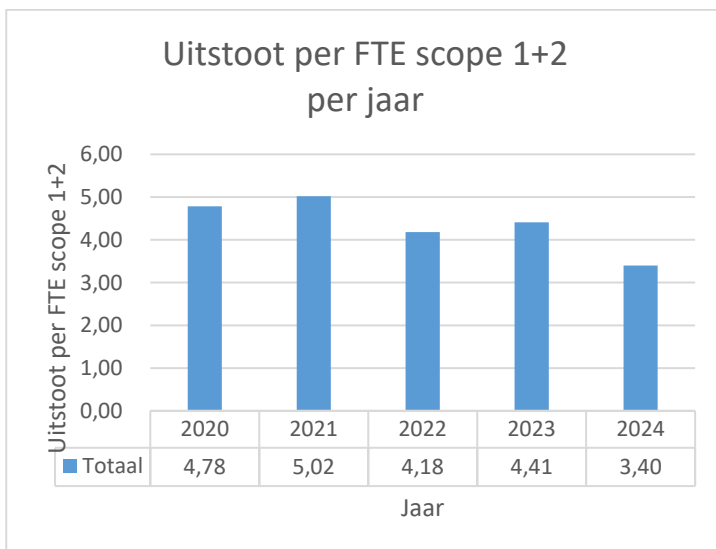
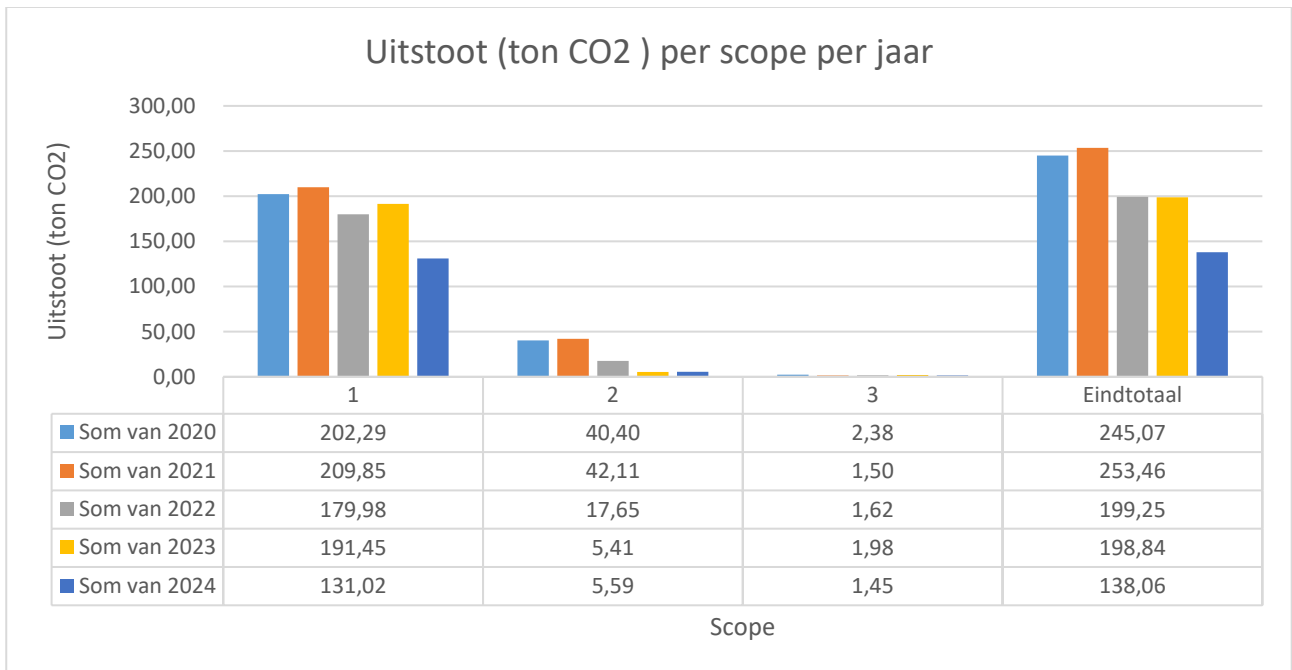
9. Energiebeoordeling en CO₂-footprint basisjaar*

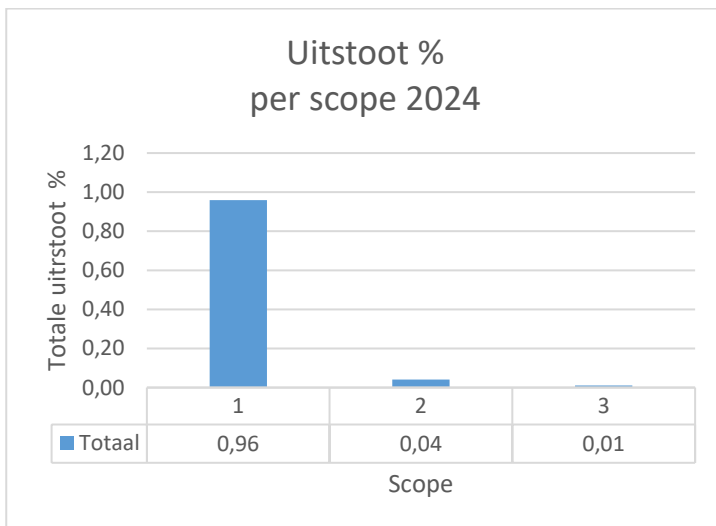
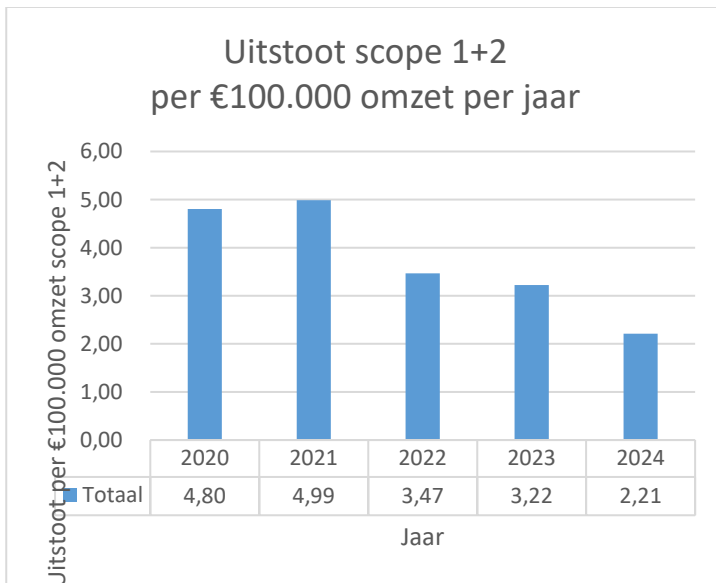
Nu de energiestromen en -verbruikers in kaart zijn gebracht, kan de energiebeoordeling plaatsvinden van het basisjaar. In deze beoordeling wordt het werkelijke verbruik van de energiestromen en -verbruikers in kaart gebracht. Als input hiervoor worden inkoopfacturen, jaarafrekeningen en verbruikersregistraties verzameld. Op basis van deze gegevens, vermenigvuldigd met de CO₂-emissiefactor verkregen via www.co2emissiefactoren.nl, wordt de CO₂-footprint (emissie-inventaris) van Ortageo Nederland B.V. bepaald. De emissie-inventaris is opgesteld conform ISO14064-1 2019 A t/m T.



Energiemanagementplan CO₂-prestatieladder

Periode 01-01-2024 tot 31-12-2024





Scope 1

De scope 1 emissies bestaan uit de uitstoot door gasverbruik om het pand te verwarmen door middel van CV en door brandstofverbruik voor de voertuigen en de arbeidsmiddelen.

Gasverbruik: De kantoren gebruiken alleen gas voor verwarming van de gebouwen. De Vestiging Almelo gebruikt gas enkel als bijverwarming, de meeste verwarming komt hier vanuit een warmtepomp.

Bedrijfswagens: Voor bedrijfswagens worden 4 categorieën onderscheiden: de leaseauto's, veldwerkbussen, de sondeerwagens voor geotechnisch onderzoek en elektrische voertuigen.

De locatie waar de veldwerkzaamheden worden uitgevoerd, is voor wat betreft de bedrijfswagens van grote invloed op het verbruik in scope 1. De standplaats van de veldwerkers is met name gesitueerd in Almelo en Weurt. Er wordt zoveel mogelijk gepland vanuit de dichtstbijzijnde vestiging.

Ortageo beschikt sinds 2018 over een mobiliteitsplan met daarin onder andere de uitgangspunten voor mobiliteit en aanschaf en vervanging middelen van vervoer (waaronder bedrijfswagens).

Scope 2

Elektriciteit: deze wordt voornamelijk gebruikt voor verlichting en apparaten als printers, koelkasten en koffiezetapparaten. Sinds de aanschaf van een elektrische auto wordt elektriciteit ook voor vervoer gebruikt.

Zakelijk vervoer: Er is besloten om zakelijk vervoer uit te sluiten en deze wijziging met terugwerkende kracht door te voeren, inclusief een herberekening van de voorgaande jaren. De reden hiervoor is dat zakelijk vervoer volgens het GHG-protocol onder scope 3-emissies valt, terwijl Ortageo Nederland B.V. zich bevindt in scope 2-emissies.

Scope 3

Hoewel certificering voor trede 3 gewenst is, waardoor scope 3 buiten beschouwing gelaten kan worden, is bij de inventaris wel gekeken naar de uitstoot in scope 3.

Woon-werkverkeer:

Is berekend aan de hand van de kilometervergoeding. Opgemerkt wordt dat deze vergoeding tijdens de coronapandemie conform wettelijke regelingen wel is uitgekeerd, ondanks dat een groot deel van de medewerkers thuis heeft gewerkt. Uit de beschikbare gegevens is niet te herleiden hoe vaak medewerkers op kantoor hebben gewerkt.

Overige emissies:

Er heeft een inventarisatie plaatsgevonden naar goederen vervoer, water, papier en inkoop. Omdat de bijbehorende emissies alle verwaarloosbaar klein zijn deze, mede gezien het feit dat deze emissies niet zijn opgenomen in de CO₂-prestatieladder, buiten beschouwing gelaten.

De footprint is in bijlage 1 opgenomen. Voor de volledige inventarisatie wordt verwezen naar de Energiebeoordeling 2024-2.

9.1 Biomassa

Ortageo maakt geen gebruik van biomassa en heeft ook geen intentie dit te doen.

9.2 GHG verwijderingen

Er heeft geen broeikasgasverwijdering of compensatie plaatsgevonden bij Ortageo en er is geen intentie om dat te doen.

9.3 Uitsluitingen

Kantoorruimte Gouda en Rolde

Er wordt zowel in Gouda als in Rolde 1 kamer gehuurd binnen een bedrijfsgebouw voor een inclusief prijs. Het verbruik van gas en licht is voor deze kamer niet herleidbaar. Op het verbruik is geen invloed uit te oefenen. In vestiging Almelo worden enkele kamers verhuurd waarvan het verbruik is meegenomen in de footprint. Dit compenseert ruimschoots de onderhuur van de ruimte in Gouda en Rolde.

Transportmiddelen

De vorkheftruck en boot worden zelden gebruikt, daarom zijn ze niet opgenomen in de CO₂-footprint. Dit geldt tevens voor het incidentele gebruik van transportmiddelen, zoals een quad.

9.4 Wijzigingen in historische gegevens

Dit is een eerste rapportage, er zijn derhalve geen wijzigingen in historische gegevens.

9.5 Methodologie

Voor het kwantificeren van de CO₂-uitstoot is gebruik gemaakt van een op maat gemaakte spreadsheet. De verbruiken worden hierin omgerekend naar de bijbehorende CO₂-uitstoot. In onderstaande tabel is per onderdeel aangegeven welke brongegevens hiervoor zijn toegepast.

Emissie	Herkomst data	Conversiefactor	Betrouwbaarheid	Onzekerheden
Gas	Facturatie energiemaatschappij	www.co2emissiefactoren.nl	goed	Mogelijke afwijking in de meter. Voor OZO geen slimme meter geïnstalleerd.
Brandstof vervoer	Multitankcard	www.co2emissiefactoren.nl	goed	Onduidelijkheid in getankte brandstof, minimaal.
Elektriciteit	Facturatie energiemaatschappij	www.co2emissiefactoren.nl	goed	Mogelijke afwijking in de meter.
Personenvervoer	Declaraties	www.co2emissiefactoren.nl	redelijk/goed	Fouten in gereden afstand, soort voertuigen zijn niet bekend.
Woonwerkverkeer	Woon-werk vergoedingen	www.co2emissiefactoren.nl	laag	Fouten in afstand, aantal keren i.v.m. thuiswerken.

De methodologie is niet gewijzigd.

Energiemanagementplan CO₂-prestatieladder

Periode 01-01-2024 tot 31-12-2024

De emissie-inventaris wordt jaarlijks tijdens de externe audit beoordeeld door de auditor van de Certificerende instelling. In het Excel-document CO₂-footprint is herleidbaar op welke wijze de uitstoot is berekend.

Op basis van deze CO₂-footprint is de omvang van Ortageo Nederland B.V. klein.

	Diensten	Werken/leveringen
Klein bedrijf (K)	Totale CO ₂ -uitstoot bedraagt maximaal (≤) 500 ton per jaar.	Totale CO ₂ -uitstoot van de kantoren en bedrijfsruimten bedraagt maximaal (≤) 500 ton per jaar, en de totale CO ₂ -uitstoot van alle bouwplaatsen en productielocaties bedraagt maximaal (≤) 2.000 ton per jaar.
Middelgroot bedrijf (M)	Totale CO ₂ -uitstoot bedraagt maximaal (≤) 2.500 ton per jaar.	Totale CO ₂ -uitstoot van de kantoren en bedrijfsruimten bedraagt maximaal (≤) 2.500 ton per jaar, en de totale CO ₂ -uitstoot van alle bouwplaatsen en productielocaties bedraagt maximaal (≤) 10.000 ton per jaar.
Groot bedrijf (G)	Totale CO ₂ -uitstoot bedraagt meer dan (>) 2.500 ton per jaar.	Overig

10. Doelstellingen en maatregelen*

Door inzicht in het gebruik van brandstof en de energiestromen is het mogelijk reductiedoelstellingen op te stellen. De mogelijkheden om te reduceren zijn onderzocht en vertaald in acties. Er zijn 3 doelstellingen opgenomen. Deze doelstellingen zijn vastgesteld voor een periode van 1 jaar en dienen derhalve behaald te zijn voor eind 2025.

Doelstellingen 2025

KPI ¹	eenheid	Referentiejaar 2020 CO ₂	Resultaat 2023	Doelstelling 2024	Resultaat 2024	Doelstelling 2025
Uitstoot CO ₂ (scope 1 en 2)	Ton CO ₂	242,69	196,86	3% < 2023	136,61	127
Uitstoot per FTE	Ton CO ₂	4,78	4,41	<4,5	3,4	3,2
Uitstoot per 100.000 euro	Ton CO ₂	4,80	3,22	<4,5	2,21	2,0

Nederlands groene stroom wordt in Weurt over 2024 verrekend als grijze stroom. De doelstelling om de uitstoot te verminderen, is wel behaald. Bekend werd dat de stroom uit de EU niet wordt beschouwd als groene stroom. De intentie is om in 2025 de nieuwe doelstellingen te behalen door groene stroom te verkrijgen op locatie Weurt. Hiervoor wordt contact opgenomen met de verhuurder of zal Ortageo zelf de nodige regelingen treffen.

Vanwege veranderende inzichten is scope 3 niet verplicht. Zakelijk vervoer werd gerekend onder scope 2, terwijl het in feite scope 3 is. Elektrische auto's worden eveneens feitelijk onder scope 2 gerekend. De eerdere footprints zijn gecorrigeerd, zodat we een eerlijke vergelijking kunnen maken. De doelstellingen blijven ongewijzigd. Op basis van de resultaten is de doelstelling behaald.

Mogelijke maatregelen 2025

1. Voor energie-audits uit (maandelijks)
2. Het wagenpark verder elektrificeren
3. Fietsgebruik voor woon- werkverkeer stimuleren (Sansidor fietsplan)
4. Gebruik AI (eventueel data-analyse) om efficiënte routes en planningen te maken
5. Ideeën box: laat het personeel meedenken in CO₂-reducerende maatregelen. Uitvoerbare ideeën/plannen winnen
6. Bewuster kiezen in onderaannemer die tevens CO₂-reducerende maatregelen toepassen of gebruik maken van elektrische bedrijfsmiddelen.
7. Structureel controle bandenspanning elke 3 maand

8. Toolbox zuinig rijden en bandenspanning veldwerkers / toolbox stationair draaien (bewustzijn)
9. Overnachtingen en slim stallen
10. Instellingen gas: na 17u uit. Graad lager instellen.
11. Overleg via Teams
12. Lease auto's vervangen voor zuiniger auto's
13. Bij samenwerken gebruik maken van de elektrische veldwerkbus i.p.v. de dieselbus
14. Elektrificatie materieel/gereedschap
15. Groene stroom Weurt (navragen sinds 2025)
16. Diesel vervangen voor HVO (mogelijkheid tot 90% besparing). 1x HVO per maand tanken i.p.v. diesel maakt al verschil.
17. Wij streven ernaar om in 2026 minimaal 5% CO₂-reductie te realiseren in zakelijk vervoer door het gebruik van privévoertuigen terug te dringen en het aandeel ritten met de elektrische Hyundai KONA te verhogen.
18. Onderzoek naar een andere invulling dan de Duurzaamheidscommissie om actieve deelname aan thema duurzaamheid te waarborgen.

In verband met aankomende overname werken we met de mogelijkheden die er nu zijn. Nieuwe investeringen m.b.t. CO₂ reductie kunnen pas bepaald worden in 2026.

Bij de monitoring van deze doelstellingen wordt getoetst aan een lineaire verdeling, tenzij anders benoemd. Ortageo Nederland B.V. vergelijkt zich in de sector met bedrijven die even groot zijn qua uitstoot en/of omzet. Milieukundige adviesbureaus die gelijkwaardig van grootte en tevens gecertificeerd zijn voor de CO₂-prestatieladder, waarmee we de doelstellingen kunnen vergelijken, zijn IBLand (niveau 4) en Veldwerkbureau (niveau 3).

Reductiedoelstellingen Veldwerkbureau:	Reductiedoelstellingen IB Land:
Scope 1: 10%	Scope 1: 10%
Scope 2: 5%	Scope 2: 10%
Betreft: scope 1: benzine, diesel, LPG, gas scope 2: elektriciteit	Betreft: scope 1: uitstoot per 1.000 gereden km scope 2: uitstoot per FTE
Bron: Energiemanagementplan d.d. 18-03-2024	totale uitstoot per FTE Bron: Emissie inventaris en reductie maatregelen d.d. 15-03-2025

De uitkomst van de maatregelenlijst SKAO toont aan dat we meerdere maatregelen treffen die vooruitstrevend zijn. overall scoren we onszelf als middenmoot.

De reductiedoelstellingen zijn vergelijkbaar met sectorgenoten en ambitieus te noemen.

We kijken ook naar de maatregelenlijst van anderen in de sector. We proberen ons hiermee zoveel mogelijk te oriënteren op mogelijke CO₂ reducerende maatregelen en zodoende de CO₂ reductie binnen Ortageo verder te stimuleren.

Poelsema veldwerk (klein)

De reductiemaatregelen van Ortageo zijn vergelijkbaar, maar in verder stadium dan van Poelsema Veldwerk. Bij hen is er sprake van openstaande en lopende maatregelen, waar wij deze maatregelen al hebben toegepast, denk aan:

- Vervoersmiddelen met lager verbruik
- Overstappen op Nederlands groene stroom
- Optimaliseren brandstofregistratiesysteem
- Stimuleren zuinig rijden

Een aantal maatregelen die wij nog toe kunnen passen in vergelijking met Poelsema:

- Gebruik efficiëntere diesel (HVO-brandstof)
- Beperken stationair draaien

- Hybride aggregaten aanschaffen

Ingenieursbureau Land

- Inkoop nieuwe motoren met minder verbruik
- Elektrificatie voertuigenpark
- Inkoop groene stroom

Maatregelen die we nog kunnen toepassen in vergelijking met IB

- HVO brandstof toepassen
- Stroom uit eigen zonnepanelen (in ons geval geen optie gebleken i.v.m. de kosten)

Er zijn diverse maatregelen bepaald om de doelstellingen te kunnen behalen. Zie hiervoor bijlage 2.

11. Participatie*

Het terugbrengen van CO₂-emissies gaat verder dan alleen onze eigen bedrijfsvoering. Samen met de sector en zelfs in de keten kunnen verdere CO₂-reducerende maatregelen worden getroffen. Ortageo Nederland B.V. levert hieraan graag een actieve bijdrage door deel te nemen aan sector- en keteninitiatieven.

Op de website van SKAO staan initiatieven genoemd. Om inzicht te krijgen in bestaande initiatieven hebben wij websites van verschillende gecertificeerde bedrijven bezocht om na te gaan welke initiatieven er mogelijk zijn.

We hebben enkele relevante bestaande initiatieven bekeken op:

- www.skao.nl
- ww.bouwendnederland.nl
- www.duurzaammb.nl
- nlCO2neutraal.nl
- VVMA
- VOTB
- Club van 49
- Duurzameleverancier.nl
- Hetnieuwereijden.nl

Op het gebied van Geotechniek is Ortageo Nederland B.V. aangesloten bij de branchevereniging VOTB. VOTB is opgericht op 19 april 1977 als brancheorganisatie van bedrijven met werkzaamheden op het gebied van de geotechniek, waarbij het geotechnisch bodemonderzoek centraal staat. De VOTB promoot het belang van goed technisch bodemonderzoek en zet zich in voor het gemeenschappelijke belang van de leden. Binnen de vereniging wordt veel kennis en ervaring uitgewisseld.

De VVMA is een vereniging met als kerntaken belangenbehartiging, brancheontwikkeling en ledenservice. Concreet vertaalt dit zich in het vertegenwoordigen van de branche bij de overheid, certificerende instellingen, onderwijs en andere gremia; het verstrekken van informatie aan de leden en aan de buitenwacht en dienstverlening aan de leden en het organiseren van de netwerkfunctie. De VVMA staat open voor alle bedrijven die zich bezighouden met het uitvoeren van (milieu)advieswerk met het werkgebied 'bodem' die de doelstellingen onderschrijven en aan de te stellen kwaliteitseisen voldoen. Ortageo zet zich in om CO₂-reductie in de branchevereniging op de agenda te zetten en gezamenlijke doelen te formuleren.

Jaarlijks wordt gekeken en besproken (in overleggen) welke initiatieven er zijn en welke het beste aansluiten bij Ortageo Nederland B.V. om actief aan deel te nemen. Voorlopig is er een jaarlijks budget van de lidmaatschapskosten en deelnamekosten voor de geplande activiteiten. Gedurende de voortgang van het initiatief kan dit worden bijgesteld.

Bijlage 1. Communicatieplan

Dit communicatieplan heeft het doel om inzicht te geven in de wijze waarop Ortageo Nederland B.V. communiceert richting haar interne en externe belanghebbenden over de CO₂-footprint, reductiedoelstellingen, maatregelen en resultaten.

Belanghebbenden

In het communicatieplan wordt onderscheid gemaakt tussen interne en externe belanghebbenden. Deze belanghebbenden worden periodiek met behulp van diverse communicatiemiddelen geïnformeerd over het beleid op het gebied van energiemangement, doelstellingen, maatregelen en de behaalde resultaten.

De interne belanghebbenden zijn:

- Directie
- Medewerkers
- Ingehuurd personeel

De externe belanghebbenden zijn:

- Klanten
- Leveranciers
- Brancheorganisatie en collega-bedrijven
- Overheidsinstellingen
- Waterschappen

Communicatiedoelstellingen

Het doel van de communicatie is om op duidelijke wijze informatie aan interne en externe belanghebbenden over te brengen over het energiemangement, doelstellingen, maatregelen en de behaalde resultaten. Tevens zal er worden gerapporteerd over projecten waarvoor een gunningsvoordeel is verkregen op basis van de trede van de CO₂prestatieladder. Het communicatieplan levert een bijdrage aan de bewustwording en de bereidheid om te veranderen om de CO₂-uitstoot te reduceren.

Middelen en planning

Ortageo Nederland B.V. communiceert zowel intern als extern met belanghebbenden over de CO₂-reductie. In de volgende tabel is een schema opgenomen wanneer en met wie er wordt gecommuniceerd.

Doelgroep	Communicatiemiddel	Onderwerp	Frequentie
Intern en extern	Website ortageo.nl	Emissie inventaris, doelstellingen en reductiemaatregelen	1x per half jaar (Q1 + Q3)
Intern en extern	Website SKAO	Reductie en initiatief	Continu (jaarlijkse update)
Intern	Toolbox	Emissie inventaris, doelstellingen en reductiemaatregelen	2x per jaar (Q1 en Q3)
Intern	CO2 bewust poster (nieuwsbrief)	Reductiedoelstellingen	2x per jaar
Intern (directie)	VGM-overleg	KAM-zaken en CO ₂ -prestaties	Q1, Q2, Q3 en Q4
Intern (directie)	Directiebeoordeling	Emissie inventaris, doelstellingen en reductiemaatregelen	Q1

Energiemanagementplan CO₂-prestatieladder Periode 01-01-2024 tot 31-12-2024

Bijlage 2. Overzicht reductiemaatregelen

nr.	Reductiemaatregel	Type actie	Emissiestroom	Scope	Reductie in % (op betreffende emissiestroom)	Verantw.	Middelen	Planning	Status
1	Optimaliseren van brandstofregistratiesysteem	Doorlopend	brandstof	1	onbekend	Alle berijders	tankpassen	Q1-2024	
2	Bij aanschaf nieuwe auto's kiezen voor auto's met een lager verbruik	Doorlopend	brandstof	1	2%	wagenpark beheerder		Doorlopend	
3	Gebruik efficiëntere diesel	Doorlopend	brandstof	1	10%	Geselecteerde berijders	HVO brandstof	Q1-2024	
4	Stimuleren zuinig rijden door het nieuwe rijden.	Eenmalig	brandstof	1	1%	Alle berijders	toolbox	Q2-2024	
5	Stimuleren zuinig rijden door monitoring	Doorlopend	brandstof	1	per jaar	wagenpark beheerder		Q3-2024	
6	Stimuleren carpoolen	doorlopend	brandstof	1		Projectleider/planner	Planning	Doorlopend	
6	Toolbox bandenspanning	Eenmalig	brandstof	1	per jaar	KAM		Q2-2024	
7	Bij wassen van de auto's bandenspanning controleren	doorlopend	brandstof	1	per jaar	Alle berijders		Doorlopend	
8	Verwarmingsbuizen isoleren	Eenmalig	Aardgas	1	per jaar				
9	TI-verlichting vervangen door LED-verlichting	Eenmalig	elektriciteit	2	per jaar			Q1-2024	
10	Zonnepanelen installeren	Eenmalig	elektriciteit	2	per jaar			2026	
11	Inkoop van groene energie	eenmalig	elektriciteit	2	20%			Q1-2022	

Bijlage 3. De CO₂-prestatieladder

De CO₂-prestatieladder is een instrument dat bedrijven helpt bij het reduceren van het CO₂. Binnen de bedrijfsvoering, in projecten én in de keten kan nog veel winst worden behaald in energiebesparing, het efficiënt gebruik van materialen en duurzame energie. Inzicht, reductie, transparantie en participatie. Deze vier woorden vormen de kern van de CO₂-prestatieladder. Steeds meer bedrijven raken bekend met deze principes van het duurzaamheidsinstrument dat bedrijven stimuleert om de CO₂-uitstoot te reduceren. Zowel in de bedrijfsvoering als in de keten. Gecertificeerde bedrijven leveren bijzondere prestaties door de ladder te gebruiken als motor van innovatie en bij het reduceren van hun CO₂-uitstoot. We kunnen stellen dat duurzaamheid de nieuwe norm voor hedendaags ondernemen is geworden. De CO₂-prestatieladder is daarbij een belangrijke stimulans voor organisaties om duurzaamheid concreet te maken. De CO₂-prestatieladder geeft niet alleen inzicht in de eigen CO₂-uitstoot, het helpt ook om de reductie van CO₂ efficiënt aan te pakken en aan relaties duidelijk te maken hoe dit gebeurt. Bovendien daagt de CO₂-Prestatieladder uit om samen te werken en innovatie te stimuleren.

Het model

De CO₂-prestatieladder bevat een methodiek die gebaseerd is op de veronderstelling dat de uitvoering van projecten en de manier waarop de processen worden gemanaged, in een bepaald stadium van volwassenheid verkeert. Het model kent vijf niveaus van volwassenheid. De onderneming kan een volgend niveau bereiken door verbeteringen in de bestaande processen en methoden door te voeren.

De CO₂-Prestatieladder is opgebouwd uit vijf niveaus(treden), opklimmend van 1 naar 5. Per niveau zijn vaste eisen gedefinieerd die worden gesteld aan de CO₂-prestatie van het bedrijf en haar projecten. Deze eisen komen voort uit de vier gehanteerde invalshoeken(A t/m D) met elk een eigen wegingsfactor. De plaats van een bedrijf op deze ladder wordt bepaald door het hoogste niveau waarop het bedrijf aan de eisen voldoet.

De niveaus

Niveau 1, 2 en 3: De eigen CO₂-huishouding op orde

Deze niveaus van de ladder leiden tot de CO₂-footprint (scope 1 en 2) van het bedrijf en zijn projecten met reductiedoelstellingen, de nodige interne en externe communicatie en een actieve rol in de sector of keten. Een en ander is gebaseerd op onderzoek naar eigen energieverbruik met haalbare doelstellingen voor reductie. Met name op niveau 3 en hoger is het extern communiceren een vereiste voor een doeltreffende werking van de ladder binnen de sector maar ook daarbuiten. Blijvende toegankelijkheid van gepubliceerde informatie verdient sterke aandacht.

Niveau 4: Samen met en voor de sector

In aanvulling op het inzicht op niveau 3 en lager in de scope 1 en 2 emissies, worden op niveau 4 ook scope 3 emissies betrokken. Het karakteristieke van niveau 4 zit hem in innovatieve initiatieven en resultaten voor CO₂-bewust handelen en reductie van indirecte emissies gerelateerd aan scope 3. Gebaseerd op de ketengedachte, innovatie, gezamenlijke reductie, initiatief nemen, participeren, sectoraal denken en extern communiceren wat op dit niveau beleidsmatig en planmatig moet zijn ingevuld.

Niveau 5: Op maatschappelijk niveau

Op dit niveau krijgen de CO₂-prestaties een maatschappelijke betekenis. Eigen aanbieders doen mee, publieke betrokkenheid, samenwerking met overheden of organisaties, bereiken van gestelde doelen.

EMVI-CRITERIA

De CO₂-Prestatieladder kan worden aangewend als criterium in het kader van de Economisch Meest Voordelige Inschrijving (EMVI). In dat geval is het aangeboden niveau op de CO₂-Prestatieladder maatgevend voor het te verlenen gunningsvoordeel in het kader van de EMVI. De gedachte dat opdrachtgevers niet voorschrijven maar een mogelijkheid aanreiken waarmee inschrijvers zich kunnen onderscheiden is hierbij doorslaggevend. De doelstellingen die ten grondslag liggen aan de CO₂-Prestatieladder worden als EMVI Criteria opgenomen. Bij inschrijving kiest de aanbieder een ambitieniveau wat bij gunning uitdrukkelijk onderdeel wordt van de overeenkomst en dient te worden doorgevoerd in de realisatie van het project. Het CO₂-ambitieniveau wordt gewaardeerd als een kwalitatief onderdeel van de inschrijving. In de aanbestedingsdocumenten van de opdrachtgever wordt aangegeven in welke mate kwaliteit meeweegt ten opzichte van de prijs in het kader van de EMVI.

De procedure

Het Handboek CO₂-Prestatieladder (versie 3.1) is het enige formele document dat het kader vormt voor de CO₂-Prestatieladder. Alle benodigde formele informatie over het certificatietraject is daarin opgenomen. Het omvat doelstellingen, methoden, eisen, definities, conversiefactoren en geeft richting door middel van toelichtingen. Tevens is gebruik gemaakt van de Praktische Gids voor bedrijven: Hoe maak je gebruik van de CO₂-Prestatieladder? deel1: certificeren t/m niveau 3. Het bedrijf bepaalt door middel van een zelfevaluatie haar eigen niveau op de CO₂-Prestatieladder. Aan de hand van de conclusie stelt het bedrijf een portfolio op met de benodigde bewijsdocumenten. Daarna wordt een Ladder Certificerende Instelling (Ladder CI) ingeschakeld voor beoordeling van het niveau. Een succesvolle ladderbeoordeling wordt afgesloten met het vaststellen van het niveau, de rapportage en verstrekking van het certificaat.